

EEP Window restore Tool (V1.06)

Dieses Programm ist für die Verwendung mit EEP Eisenbahn Exe (Trendverlag GmbH) vorgesehen. Dies kann das Problem lösen, dass versteckte Fenster in EEP nicht immer einfach wiederhergestellt werden können, insbesondere wenn eine größere Bildschirmauflösung oder Textgröße (> 100%) verwendet wird.

Es ist keine Installation erforderlich, kopieren Sie das Programm einfach in einen Ordner. Bei Bedarf kann es mit Administratorrechten gestartet werden.

1. Das Schaltflächenmenü

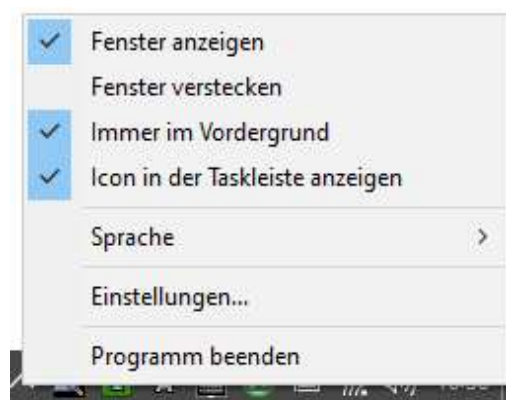
Beim Start wird in der Mitte Ihres Bildschirms ein Schaltflächenmenü angezeigt. Sie können das Fenster ziehen, indem Sie den Mauszeiger über den orangefarbenen Pfeilkreis bewegen und dann die linke Maustaste gedrückt halten, um das Fenster an eine andere Stelle zu ziehen.

Für jedes EEP-Fenster gibt es eine Schaltfläche: den Steuerdialog, das Radar-Fenster, das Ereignisfenster und den Lua Skript Editor (die Schaltfläche ist nur sichtbar, wenn der Lua Skript Editor geöffnet ist). Durch Klicken auf eine dieser Schaltflächen wird das entsprechende Fenster an einem bestimmten Ort wiederhergestellt (der verwaltet werden kann - siehe weiter).

Hinweis : Das Schaltflächenmenü wird standardmäßig in vertikaler Reihenfolge angezeigt. Dies kann durch eine Menüoption geändert werden (siehe weiter).

2. Das Menü mit den Programmoptionen

In der Aufgabenliste wird ein Symbol angezeigt, mit dem Sie auf das Menü mit den Programmoptionen zugreifen können. Klicken Sie einfach auf das Symbol, um das Menü zu öffnen.



Wenn das Symbol nicht sichtbar ist, klicken Sie auf den kleinen Pfeil. Das Symbol befindet sich in der Symbolleiste.



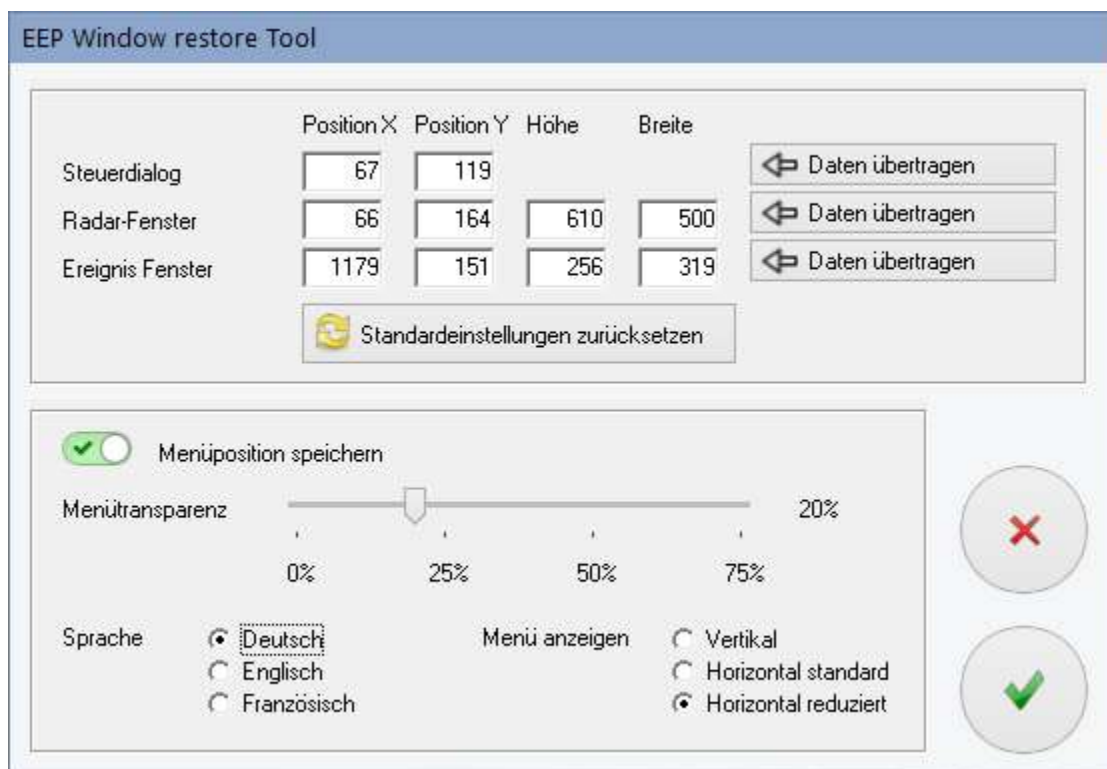
Sie können die Einstellungen in Ihrer Windows-Version bearbeiten, um das Symbol aus der Symbolleiste zu entfernen und dauerhaft sichtbar zu machen.

Optionen :

- | | |
|-------------------------------------|----------------------------------------------------------------------------------------|
| Fenster anzeigen/Fenster verstecken | Fenster ausblenden oder nicht |
| Immer im Vordergrund | Fenster immer im Vordergrund platzieren oder nicht |
| Icon in der Taskleiste anzeigen | Blendet das Programmsymbol in der Taskleiste ein oder aus |
| Menü anzeigen | Öffnet das Menü zur Auswahl der Anzeige (vertikal, horizontal standard oder reduziert) |
| Sprache | Öffnet das Menü zur Auswahl der EEP-Sprache (Standard Deutsch) |
| Einstellungen... | Öffnet das Einstellungsfenster |
| Programm beenden | Beendet das Programm |

3. Das Einstellungsfenster

Nach Auswahl der Option „Einstellungen...“ im Programmmenü wird das Einstellungsfenster geöffnet.



Hier können Sie die bevorzugten Koordinaten von 3 Fenstern eingeben, die bei der Wiederherstellung dieser Fenster verwendet werden. Nur das Lua Script Editor-Fenster wird immer am letzten Speicherort wiederhergestellt und enthält keine Einträge.

Mit den 3 Schaltflächen („Daten übertragen“) kann die aktuelle Position der Fenster gelesen und in die verschiedenen Felder eingegeben werden.

Mit der Schaltfläche „Standardeinstellungen zurücksetzen“ werden die Koordinaten auf die anfänglichen Programmstandardwerte zurückgesetzt.

Andere Einstellungen :

Menüposition speichern	Wenn diese Option aktiviert ist, wird das Menü an der letzten Position wiederhergestellt, andernfalls in der Mitte des Bildschirms
Menütransparenz	Überblendungsprozentsatz des Menüs
Sprache	Ausgewählte Sprache des EEP (Standard Deutsch)
Menü anzeigen	Menü-Anzeige (vertikal, horizontal standard oder reduziert)

Durch Ändern der Menüanzeige wird das Menü in der Mitte des Bildschirms platziert.

Durch Drücken der grünen Taste werden die Einstellungen gespeichert, durch Drücken der roten Taste werden die Änderungen verworfen.

Haftungsausschluss

Diese Software ist urheberrechtlich geschützt und darf nicht verkauft werden. Dieser Copyright- und Haftungsausschlusserklärung schützt den Software-Autor vor jeglicher Haftung, die aus der Nutzung der Software resultieren könnte. Dementsprechend geschieht die Verwendung dieser Software auf eigene Gefahr.

Copyright ©2020 EepNolie - N. Van Rompay (NR1)